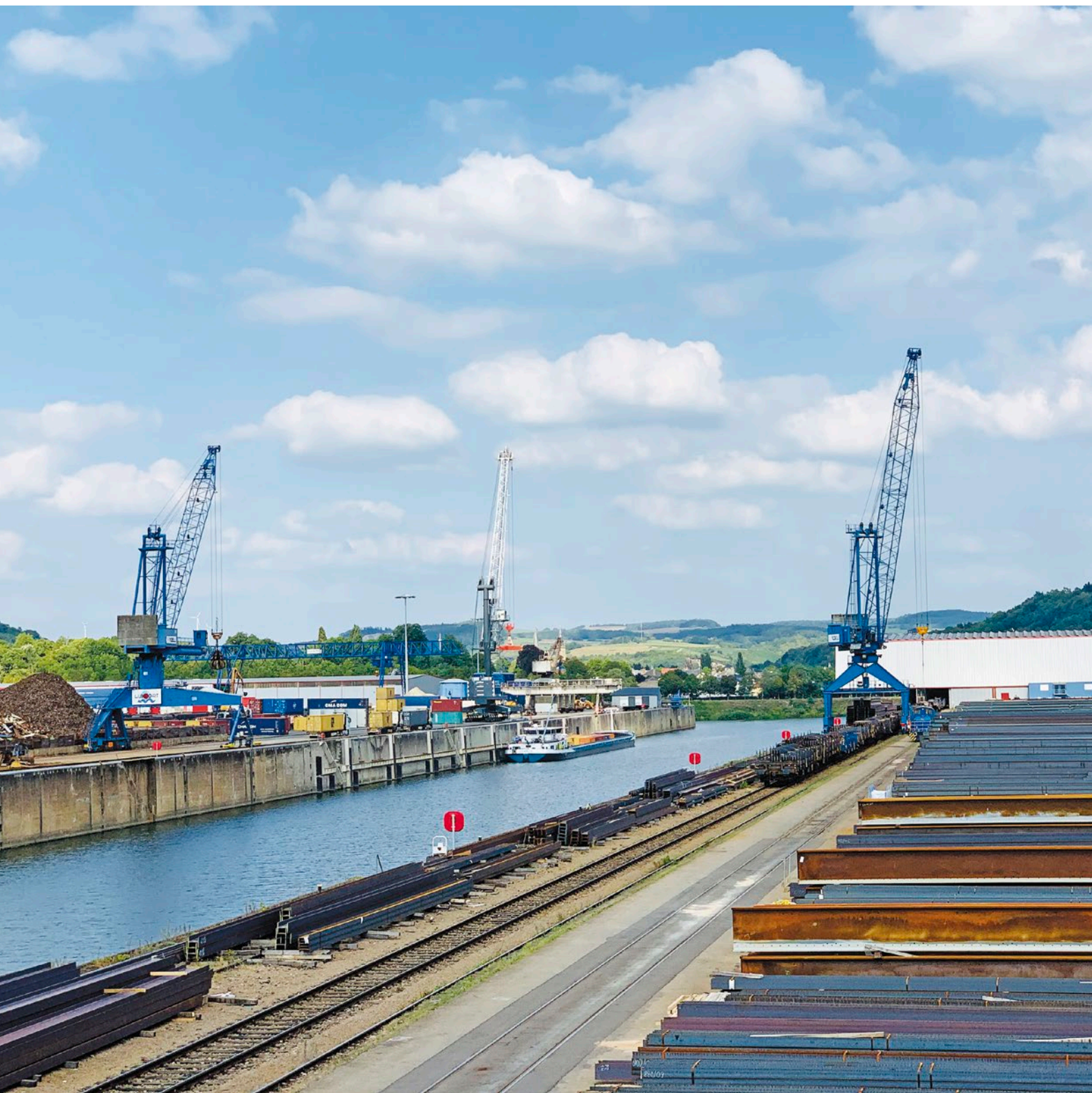


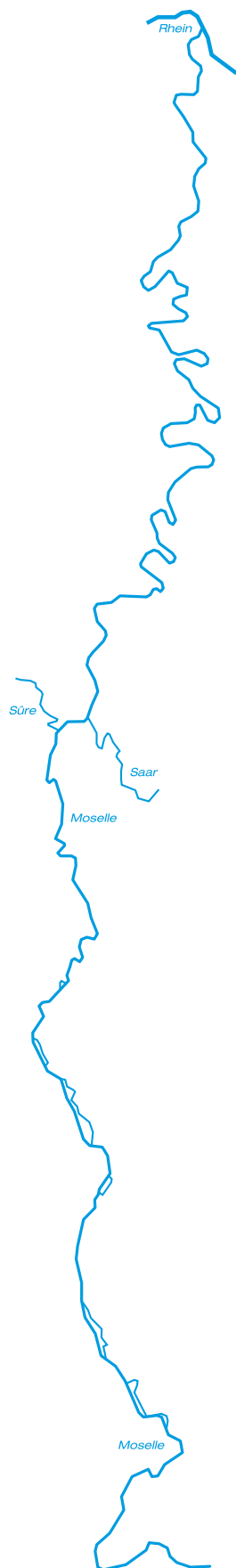
RAPPORT ANNUEL 2019





SOMMAIRE

MESSAGE DU PRESIDENT	4
ORGANES STATUTAIRES DE LA SOCIETE	8
SECURITE	10
RAPPORT D'ACTIVITE 2019	12
DONNEES STATISTIQUES GENERALES: ANNEE 2019	14
TRAFIC FLUVIAL PORT MERTERT	18
EVOLUTION DES PRINCIPAUX PRODUITS	19
BILAN ACTIF	22
BILAN PASSIF	23
ANNEXE AU BILAN	24
COMPTE DE PROFITS ET PERTES	28
ANNEXES AUX COMPTES ANNUELS	32
RAPPORT DU COLLEGE DES COMMISSAIRES	37





Mot du Président,

Pour devenir le premier continent climatiquement neutre au monde d'ici à 2050, la Commission européenne a présenté le pacte vert «Green Deal» pour l'Europe. Il s'agit à

cette fin d'un ensemble de mesures extrêmement ambitieuses qui devrait permettre aux citoyens et aux entreprises de l'Union européenne de profiter d'une transition écologique durable. Soutenu par des investissements dans les technologies vertes, les solutions durables et les entreprises, le pacte vert

pour l'Europe doit constituer une nouvelle stratégie de croissance.

En ce qui concerne la mobilité durable, l'Europe doit réduire davantage et plus vite les émissions dues aux transports. Les transports représentent un quart des émissions de gaz à effet de serre de l'Union et cette part ne cesse d'augmenter. Le pacte vert vise une réduction de ces émissions de 90% d'ici à 2050.



Pour ce qui est de la part des émissions de gaz à effet de serre par mode de transport (2017), le transport routier représente 71.7%.

C'est ainsi que la Commission européenne prône d'utiliser des modes de transport qui sont différents de la route. Suivant la Commission européenne, davantage de marchandises devraient être transportées par chemin de fer ou par voie d'eau.

Grâce aux investissements réalisés par l'Etat dans les infrastructures portuaires, tant fluviales que ferroviaires, le port de Mertert est, avec les investissements complémentaires réalisés par ses manutentionnaires Luxport et Tanklux, d'ores et déjà prêt pour relever le défi posé par la Commission Européenne.

Le port de Mertert offre depuis plus de cinquante ans des facilités logistiques pour faire des importations et exportations par voie fluviale et ferroviaire. Les produits transbordés d'une manière écologique sont notamment des matières premières, des produits sidérurgiques, des matériaux de construction, des produits agricoles, des conteneurs, des éléments préfabriqués pour éoliennes et last but not least des produits pétroliers.

Soutenu par des investissements publics et privés, le pacte vert pour l'Europe peut ainsi constituer la relance d'une stratégie de croissance pour le port de Mertert.

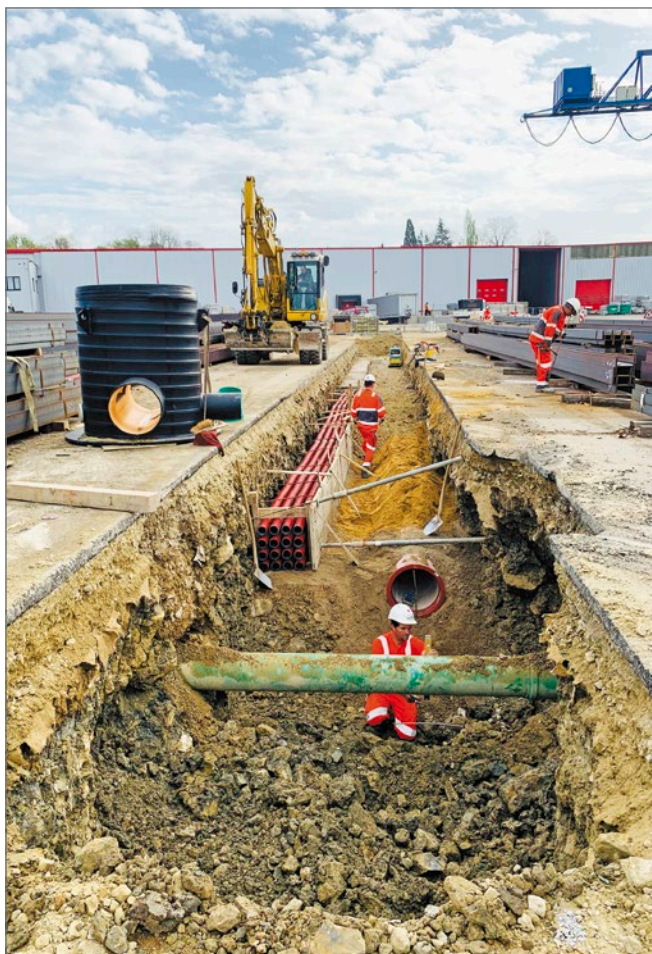
La participation et l'engagement du public et de toutes les parties intéressées sont pourtant indispensables à son succès.

Jeannot Poeker
Président



Réaménagement du zoning nord et du bassin de rétention





ORGANES STATUTAIRES DE LA SOCIÉTÉ

CONSEIL D'ADMINISTRATION

Secteur public

- | | | |
|---|------------------------------|---|
| * | Jeannot POEKER | Gestionnaire dirigeant – chargé de direction de la direction des chemins de fer au Ministère de la Mobilité et des Travaux Publics – Département des Transports, Helmsange, Président |
| * | Gilbert BLESER
Max NILLES | Ingénieur industriel au Ministère de l'Economie, Bourglinster
Conseiller – Chargé de direction Navigation fluviale et Logistique au Ministère de la Mobilité et des Travaux Publics – Département des Transports, Luxembourg |
| * | Gilles DIDIER | Directeur adjoint, Administration des Ponts et Chaussées, Luxembourg |
| | Sylvie SIEBENBORN | Rédacteur au Ministère des Finances, Luxembourg |

Secteur privé

- | | | |
|---|--------------------------------|--|
| * | Thierry LAUX | CMO Sheet Piling, ArcelorMittal Europe, Schifflange, Vice-Président |
| * | Perry DIMMER | Manager, ArcelorMittal Europe, SCM BD Sections & Merchant Bars, Buschdorf |
| | Marc WAGENER
Roland BASTIAN | Directeur affaires économiques, Chambre de Commerce, Dalheim
Head of Country Luxembourg, ArcelorMittal Belval & Differdange, Kehlen |
| * | Gilles ZANGERLE | employé privé, BIL, Berchem |
| * | Membres du Comité de Direction | |

REPRÉSENTANTS COMMUNAUX

- | | |
|----------------|---|
| Léon GLODEN | Bourgmestre de la Ville de Grevenmacher, Grevenmacher |
| Jérôme LAURENT | Bourgmestre de la Commune de Mertert, Wasserbillig |

COLLÈGE DES COMMISSAIRES

Secteur public

- | | |
|--------------|---|
| Steve SCHMIT | Inspecteur au Ministère des Finances, Mondorf-les-Bains |
|--------------|---|

Secteur privé

- | | |
|-----------------|---|
| Caroline GOIRIS | Head of Systems and Compliance, ArcelorMittal, Virton |
|-----------------|---|

DIRECTION

- | | |
|----------------|------------------------|
| Jeannot POEKER | Administrateur-délégué |
|----------------|------------------------|

SECRÉTARIAT

- | | |
|----------------|-------------------------|
| Martine ZIMMER | assistante de direction |
| Petra LOCH | secrétaire |





LA SECURITE PRISE AU SERIEUX AU PORT DE MERTERT

En date du 23 octobre 2019, une action de sécurité a été lancée sur initiative de la Société du Port afin de sensibiliser les camionneurs et toute autre personne circulant sur le site portuaire.

Des brochures de sécurité résumant les consignes à respecter ont été distribuées tout au long de la journée, tout en rappelant aux chauffeurs les limites de vitesse ainsi que les priorités à respecter sur l'ensemble du site portuaire.





SOCIÉTÉ DU PORT DE MERTERT

Société anonyme

JOURNÉE SÉCURITÉ

**! Priorité aux
véhicules
sur rails !**



**Veillez à la
sécurité au
port de Mertert,
respectez les
consignes!**



SOCIÉTÉ DU PORT DE MERTERT

Société anonyme



RAPPORT D'ACTIVITE 2019

Port de Mertert

Le trafic global du complexe portuaire au 31.12.2019, trafics terrestres inclus, a atteint **1.110.669 t** contre **1.279.952 t** en 2018, soit une baisse de **169.283 t** ou **13,23 %**.

Le trafic terrestre portuaire a enregistré au total (y compris celui à destination de la zone industrielle) une régression de 90.622 t pour atteindre 363.087 t.

TRAFIC PORTUAIRE

Le courant export a enregistré au total une régression de 38.065 t ou 15,37 % et a atteint 209.641 t en 2019 par rapport à 247.707 t en 2018.

Parmi les produits-piliers, il y a lieu de relever une baisse des produits sidérurgiques de 51.551 t ou 32,84 % pour atteindre 105.448 t.

Les divers avec un tonnage de 104.194 unités ont enregistré une augmentation de 13.486 t, à savoir 14,78 % par rapport à 2018.

Les conteneurs avec un tonnage de 103.986 unités ont augmenté de 20.111 t ou de 23,98 %.

Le courant import a totalisé 537.940 t et marque ainsi une régression de 40.596 t ou 7,02 %.

Les matières premières avec un tonnage de 68.264 unités ont augmenté de 1.302 t ou 1,94 %.

Le trafic pétrolier a enregistré en 2019 une baisse de 5.460 t ou de 1,51 %, pour ainsi atteindre 355.257 t.

Les matériaux de construction ont augmenté de 6.572 t ou 25,83 % pour se fixer à 32.012 t. Les produits agricoles ont enregistré une baisse de 5.394 t ou 12,82 % pour atteindre 36.691 t. Parmi les divers il y a lieu de relever une régression des conteneurs vides avec 25,15 %, à savoir 3.733 t pour atteindre un tonnage de 11.113 unités.

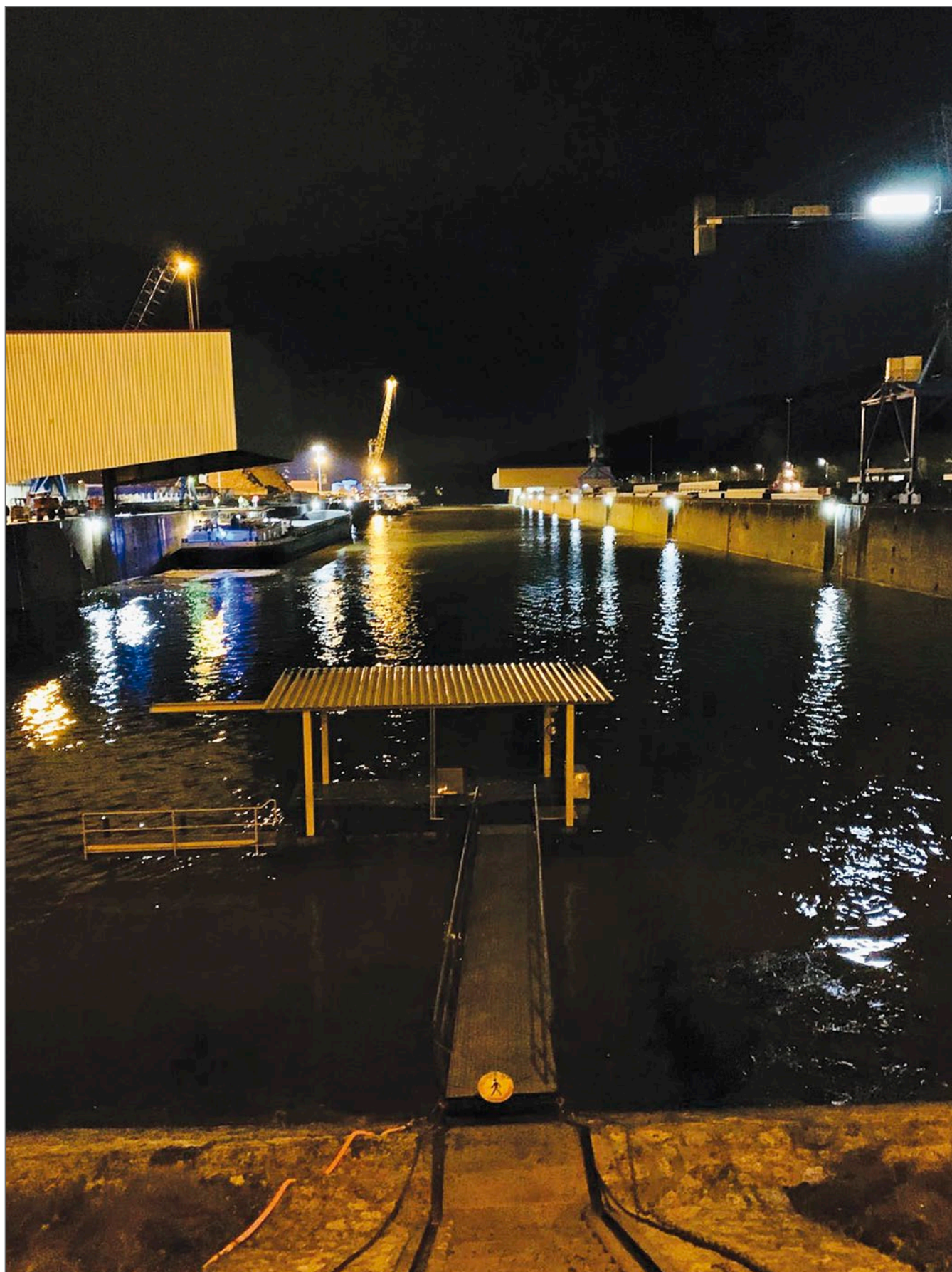
Les segments de bétons préfabriqués ont enregistré une baisse de 32.325 t ou 56,63 % pour arriver à 24.754 t.

Les autres produits du divers ont regressé de 1.559 t pour arriver à 9.849 t.

Le trafic sidérurgique dans son ensemble, exportations et importations fluviales confondues, a atteint en 2019 un tonnage total de 173.712 t par rapport à 223.960 t en 2018.

Le trafic «terrestre port» a regressé en 2019 et ceci de 21.656 t ou 11,76 % pour atteindre 162.547 t.

Le trafic «terrestre zone industrielle port» a regressé de 68.965 t ou 25,59 % pour se fixer à 200.541 t.



DONNEES STATISTIQUES

Unité:

TRAFIC TOTAL COMPLEXE PORTUAIRE

TRAFIC TOTAL PORT DE MERERT

exportations

importations

EXPORTATIONS	2019	2018	2017	2016	diff. 19/18%	diff.19/17%	diff. 19/16%
produits sidérurgiques	105.448	156.999	150.504	156.619	- 32,84%	- 29,94%	- 32,67%
dont: laminés finis et							
demi-produits	105.448	156.999	150.504	156.619	- 32,84%	- 29,94%	- 32,67%
ferraille	0	0	0	0	0%	0%	0%
divers	104.194	90.708	109.909	100.295	+ 14,87%	- 5,20%	+ 3,89%
dont conteneurs	103.986	83.874	101.867	93.581	+ 23,98%	+ 2,08%	+ 11,12%

TRAFIC TERRESTRE PORT *

produits laminés

produits pétroliers

TRAFIC TERRESTRE ZONE INDUSTRIELLE PORT *



GENERALES: ANNEE 2019

Tonne

	2019	2018	2017	2016	diff. 19/18%	diff. 19/17%	diff. 19/16%
	1.110.669	1.279.952	1.241.180	1.144.349	- 13,23%	- 10,52%	- 2,94%
	747.581	826.243	855.702	827.213	- 9,52%	- 12,64%	- 9,63%
	209.641	247.707	260.413	256.914	- 15,37%	- 19,50%	- 18,40%
	537.940	578.536	595.289	570.299	- 7,02%	- 9,63%	- 5,67%

IMPORTATIONS	2019	2018	2017	2016	diff. 19/18%	diff. 19/17%	diff. 19/16%
produits sidérurgiques	68.264	66.962	66.811	69.687	+ 1,94%	+ 2,17%	- 2,04%
dont: mat. premières	68.264	66.962	61.103	64.628	+ 1,94%	+ 11,72%	+ 5,63%
produits finis							
et demi-produits	0	0	5.708	5.059	0%	- 100,00%	- 100,00%
produits pétroliers	355.257	360.717	364.301	345.126	- 1,51%	- 2,48%	+ 2,94%
mat. de construction	32.012	25.440	26.057	33.135	+ 25,83%	+ 22,68%	- 3,39%
produits agricoles	36.691	42.084	46.102	55.299	- 12,82%	- 20,41%	- 33,65%
divers	45.716	83.333	92.017	67.051	- 45,14%	- 50,32%	- 31,82%
dont: conteneurs vides	11.113	14.846	18.814	16.444	- 25,15%	- 40,93%	- 32,42%
segments de béton							
préfabriqués	24.754	57.079	63.262	47.264	- 56,63%	- 60,87%	- 47,63%

	2019	2018	2017	2016	diff. 19/18%	diff. 19/17%	diff. 19/16%
Nombre de bateaux port	616	869	806	691	- 29,11%	- 23,57%	- 10,85%
dont: chargés	223	280	280	241	- 20,36%	- 20,36%	- 7,47%
déchargés	393	589	526	450	- 33,28%	- 25,29%	- 12,67%

	2019	2018	2017	2016	diff. 19/18%	diff. 19/17%	diff. 19/16%
	162.547	184.203	135.101	128.035	- 11,76%	+ 20,31%	+ 26,95%
	107.965	92.292	78.917	80.552	+ 16,98%	+ 36,81%	+ 34,03%
	54.582	91.910	56.184	47.483	- 40,61%	- 2,85%	+ 14,95%
	200.541	269.506	250.377	189.101	- 25,59%	- 19,90%	+ 6,05%

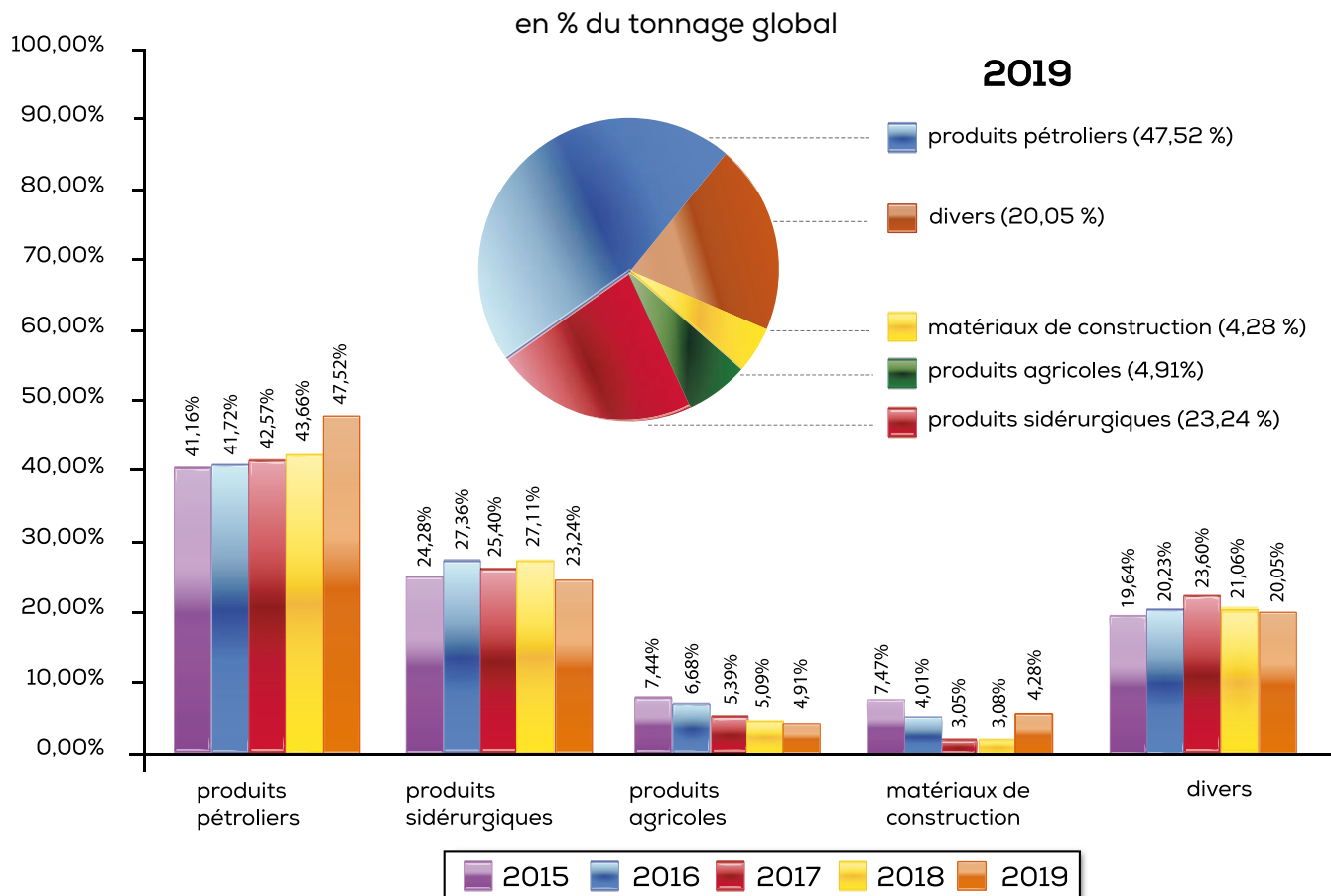
* compris dans le trafic global général

Réalisation d'une nouvelle rampe d'accès vers le zoning nord et d'un nouveau parking

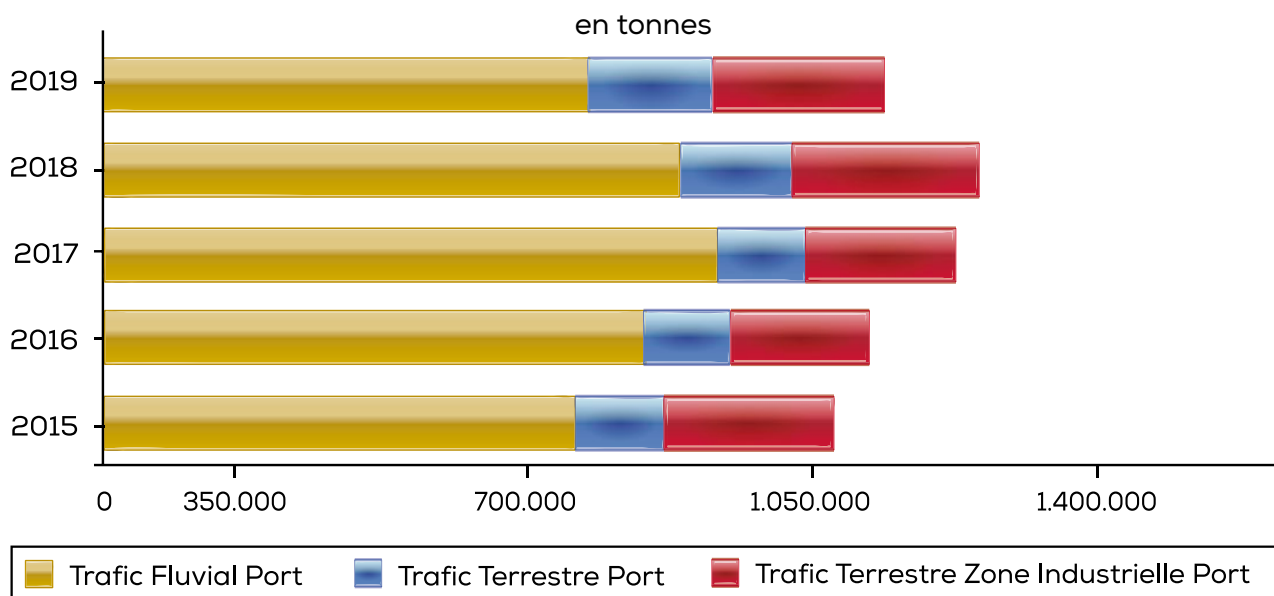




TRAFIC PORTUAIRE FLUVIAL PAR PRODUITS



TRAFIC GLOBAL GENERAL

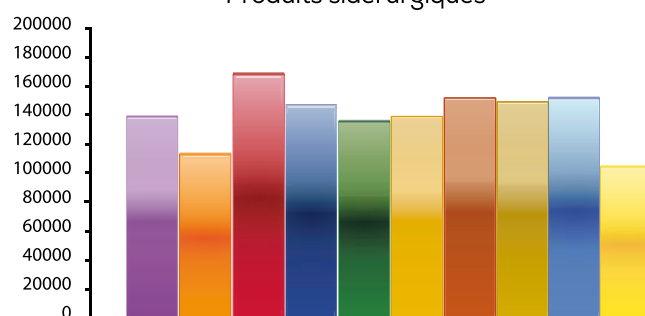


EVOLUTION DES PRINCIPAUX PRODUITS

En tonnes

Exportations

Produits sidérurgiques

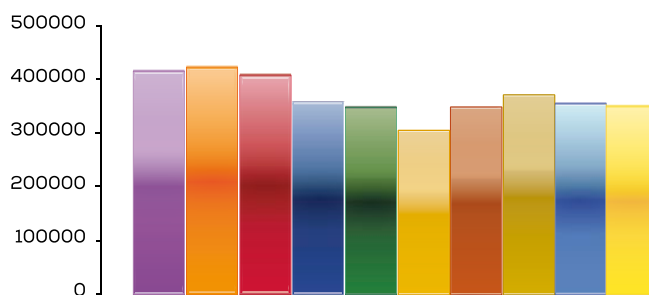


Importations

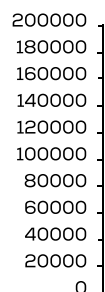
Produits sidérurgiques



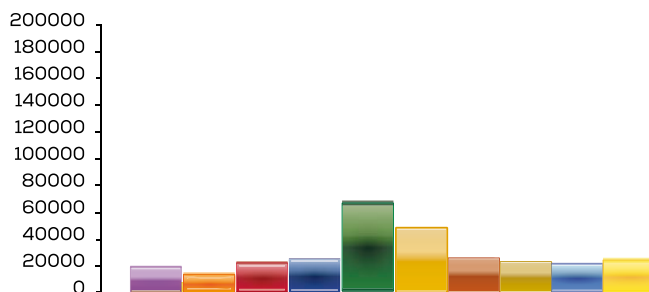
Produits pétroliers



Charbon



Matériaux de constructions





Le port de Mertert

© Orthophotos: Administration du Cadastre et de la Topographie



SOCIETE DU PORT DE MERTERT S.A.
 B6698
 N° FISCAL : 1964 2200 197

BILAN

ACTIF	31.12.2019	31.12.2018
C. ACTIF IMMOBILISE	1.291.382,12	950.403,68
I. Immobilisations incorporelles		
2. Concessions, brevets, licences, marques ainsi que droits et valeurs similaires, s'ils ont été		
a) acquis à titre onéreux, sans devoir figurer sous C.I.3	32.967,16	33.733,84
II. Immobilisations corporelles		
1. Terrains et constructions	751.120,29	809.481,56
2. Installations techniques et machines	57.627,90	72.906,87
4. Acomptes versés et immobilisations corporelles en cours	449.666,77	34.281,41
D. ACTIF CIRCULANT	1.342.757,77	1.588.866,51
II. Créances		
1. Créances résultant de ventes et prestations de services		
a) dont la durée résiduelle est inférieure ou égale à un an	134.318,13	128.974,47
4. Autres créances		
a) dont la durée résiduelle est inférieure ou égale à un an	87.918,85	0,00
IV. Avoirs en banques, avoirs en compte de chèques postaux, chèques et en caisse	1.120.520,79	1.459.892,04
E. COMPTES DE REGULARISATION	1.682.616,87	1.724.065,71
- dont investissements faits à charge du fonds d'amélioration des conditions d'exploitation du port	1.675.326,46	
TOTAL DU BILAN	€ 4.316.756,76	4.263.335,90

SOCIETE DU PORT DE MERTERT S.A.
B6698
N° FISCAL : 1964 2200 197

BILAN

PASSIF	31.12.2019	31.12.2018
A. CAPITAUX PROPRES	4.157.487,11	4.024.211,48
I. Capital souscrit	250.000,00	250.000,00
IV. Réserves		
1. Réserve légale	25.000,00	25.000,00
4. Autres réserves, y compris la réserve de juste valeur		
b) autres réserves non disponibles	305.525,00	224.725,00
V. Résultats reportés		
Fonds d'amélioration des conditions d'exploitation du port	1.317.083,99	1.257.581,10
Investissements antérieurs fonds d'amélioration	2.114.102,49	2.114.102,49
VI. Résultat de l'exercice	145.775,63	152.802,89
B. PROVISIONS	0,00	167.227,00
2. Provisions pour impôts	0,00	167.227,00
3. Autres provisions	0,00	0,00
C. DETTES	144.968,09	56.729,42
4. Dettes sur achats et prestations de services		
a) dont la durée résiduelle est inférieure ou égale à un an	11.724,58	12.726,20
8. Autres dettes		
a) Dettes fiscales	104.686,89	17.032,28
b) Dettes au titre de la sécurité sociale	3.870,05	3.922,32
c) Autres dettes		
i) dont la durée résiduelle est inférieure ou égale à un an	24.686,57	23.048,62
D. COMPTES DE RÉGULARISATION	14.301,56	15.168,00
TOTAL DU BILAN (CAPITAUX PROPRES ET PASSIF) €	4.316.756,76	4.263.335,90

AFFECTATION DU RESULTAT 2019

Conformément aux statuts, et en considération que la réserve légale est intégralement constituée, nous vous proposons la répartition suivante des bénéfices:

- * distribution d'un dividende de 5%

12.500,00 €

- * fonds d'amélioration des conditions d'exploitation du port

58.975,63 €

- * réserve impôt sur la fortune 2020

74.300,00 €

- * bénéfice net suivant bilan au 31 décembre 2019

145.775,63 €

Merttert, le 20 mai 2020
Le Conseil d'Administration

ANNEXE AU BILAN

NOTE CONCERNANT LES ACTIFS

1. Les postes de l'actif immobilisé ont été évalués sur base du prix d'acquisition, sauf la concession de l'Etat du Grand-Duché de Luxembourg pour l'exploitation d'un port, figurant sous la rubrique "Immobilisations incorporelles". Lors de la constitution de la société en date du 3 juillet 1964, cet apport en nature a été évalué à 3.000.000 francs (74.368 euros). Il est amorti sur une durée de 99 ans, c'est-à-dire la durée de la concession.

2. Aux termes de l'article 1er de la loi du 31 mars 2000 concernant l'administration et l'exploitation du Port de Merttert, les constructions et installations faites par la société sont la propriété de l'Etat.

NOTE CONCERNANT LES COMPTES FIDUCIAIRES

Le 31 décembre 1991 a eu lieu le remboursement de la dernière tranche des emprunts obligataire et bancaire 5,25% (1965/91). A la date précitée, le montant total des remboursements a égalé le montant total des fonds engagés dans l'aménagement du Port de Merttert. Il s'ensuit que le compte "Droit de propriété de l'Etat Grand-Ducal" (art. 2 de la loi du 22.7.1963), lequel fut ajusté chaque année à concurrence du montant annuel des rem-

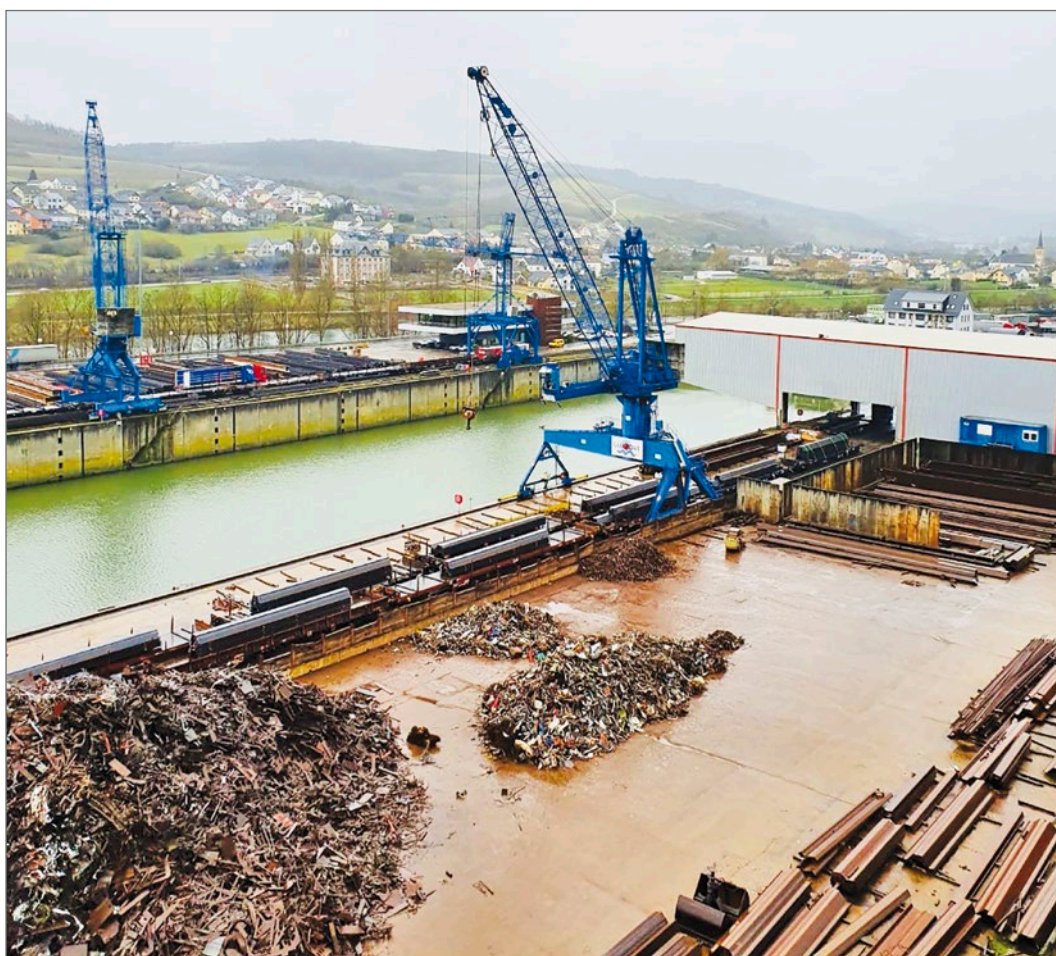
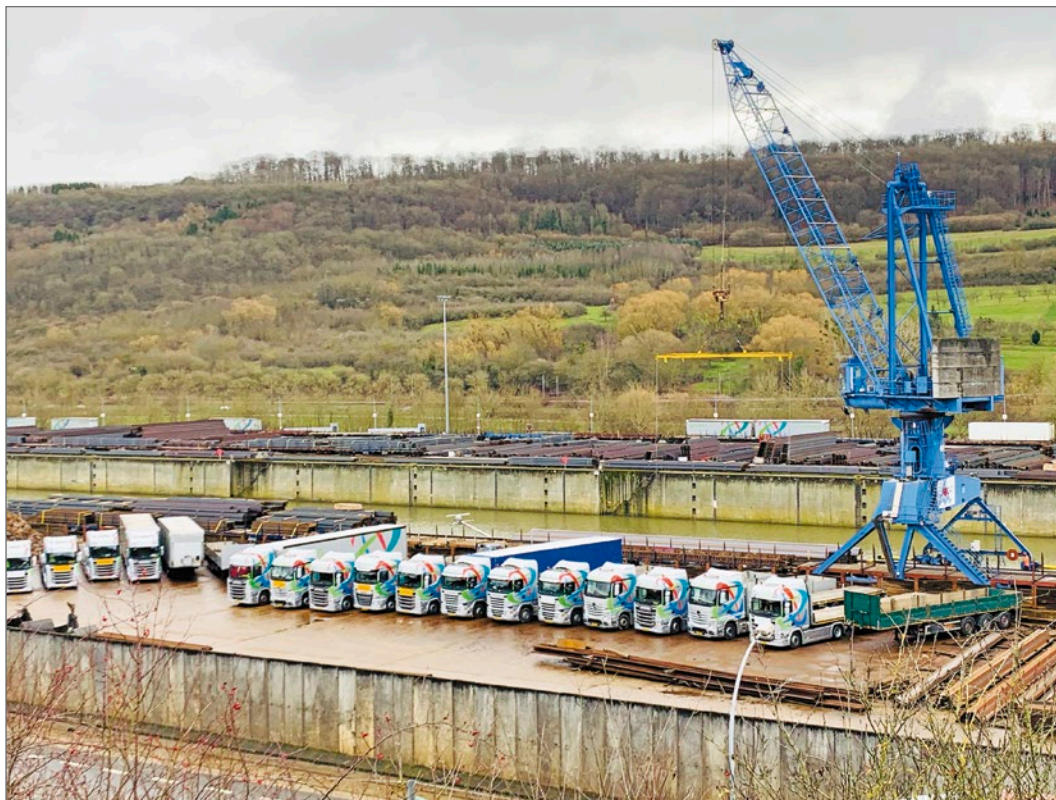
boursements s'est soldé au 31.12.1991 et est inscrit pour mémoire (p.m.) aux comptes fiduciaires.

Du fait du remboursement intégral des dettes contractées pour compte de l'Etat, le compte "Créance sur l'Etat Grand-Ducal", qui résulte de la gestion d'affaires pour son compte aux termes de l'article 6 de la loi du 22.7.1963, s'est soldé de même et est inscrit pour mémoire (p.m.).

Les comptes "fonds étrangers engagés dans l'aménagement du port" et "remboursement sur fonds étrangers" sont maintenus dans la balance générale des comptes de la société, le premier avec un solde débiteur et le second avec un solde créditeur.

Ces deux comptes se compensent mutuellement. Il en est de même des aménagements financés par fonds propres, c.-à-d. par le biais du fonds d'amélioration des conditions d'exploitation du port.

A noter que ce compte, ainsi que le compte "autofinancement" sont ajustés chaque année sur base du montant imputé annuellement au compte "fonds d'amélioration".



Implantation de barrières





SOCIETE DU PORT DE MERTERT S.A.
B6698
N° FISCAL : 1964 2200 197

COMPTE DE PROFITS ET PERTES

	31.12.2019	31.12.2018
1. Chiffre d'affaires net	552.018,11	580.150,05
4. Autres produits d'exploitation	184.450,24	170.471,64
5. a) Matières premières et consommables	-38.882,48	- 23.317,59
b) Autres charges externes	-105.460,75	-106.184,62
6. Frais de personnel		
a) Salaires et traitements	-147.346,76	- 149.067,79
b) Charges sociales		
i) couvrant les pensions	-11.886,24	- 12.232,64
ii) autres charges sociales	0,00	265,58
c) autres frais de personnel	-15.144,31	- 14.928,85
7. Corrections de valeur		
a) sur frais d'établissement et sur immobilisations corporelles et incorporelles	-74.406,92	- 75.753,66
b) sur élément de l'actif circulant	0,00	- 15.000,00
8. Autres charges d'exploitation	-117.384,61	- 116.335,12
11. Autres intérêts et autres produits financiers		
b) autres intérêts et produits financiers	251,00	250,89
15. Impôts sur le résultat	-80.431,65	- 85.515,00
16. Résultat après impôts sur le résultat	145.775,63	152.802,89
17. Autres impôts ne figurant pas sous les postes 1. à 16.	0,00	0,00
18. Résultat de l'exercice	€ 145.775,63	152.802,89

Foire Logistique Munich du 4 au 6 juin 2019



Zone portuaire 2 - réalisation d'un accès



Remise de l'autorisation de construction relative aux halls de la zone portuaire 2



Zone portuaire 2 - déboisement



ANNEXE AUX COMPTES ANNUELS

ARRETES AU 31/12/2019

Note 1. Généralités

1.1. Constitution

L'administration et l'exploitation du Port de Mertert sont concédées à une société anonyme de droit luxembourgeois dénommée SOCIETE DU PORT DE MERTERT SA, constituée le 3 juillet 1964 avec siège social à Mertert ; la société finit avec la concession d'exploitation.

1.2. Nature des activités

La société a pour objet principal l'administration et l'exploitation du Port de Mertert. La société peut conclure des contrats de sous-concession et de location aux conditions à fixer par elle.

1.3. Exercice social

L'exercice social de la société commence habituellement le 1er janvier et se termine le 31 décembre de chaque année.

Note 2. Principes, règles et méthodes comptables

2.1. Principes généraux

Les comptes annuels sont établis conformément aux dispositions légales et réglementaires luxembourgeoises et aux pratiques comptables généralement admises.

2.2. Conversion des devises

La société tient sa comptabilité en EUR; le bilan ainsi que le compte de profits et pertes sont exprimés dans cette devise.

Toutes les transactions exprimées dans une devise autre que l'EUR sont enregistrées en EUR au cours de change en vigueur à la date de transaction. Les frais d'établissement et les immobilisations exprimés dans une devise autre que l'EUR sont convertis en EUR au cours de change historique en vigueur au moment de la transaction.

A la date de clôture, ces immobilisations restent converties au cours de change historique. Les avoirs en banque sont convertis aux taux de change en vigueur à la date de clôture des comptes. Les pertes et les profits de change en résultant sont enregistrés au compte de profits et pertes de l'exercice.

Les autres postes de l'actif et du passif sont évalués individuellement à leur valeur convertie au cours de change en vigueur à la date de clôture du bilan. Seules les pertes de change non réalisées sont comptabilisées dans le compte de profits et pertes. Les gains de change sont enregistrés au compte de profits et pertes au moment de leur réalisation.

Les produits et les charges en devises autres que l'EUR sont convertis en EUR au cours de change en vigueur à la date des opérations.

2.3. Modes d'évaluation

Les immobilisations incorporelles et corporelles sont valorisées à leur valeur d'acquisition, déduction faite des corrections de valeur. Ces dernières sont calculées en fonction de la durée d'utilisation des immobilisations corporelles sur base d'un amortissement linéaire.

Les immobilisations financières sont évaluées à leur prix d'acquisition diminué éventuellement de correction de valeur pour tenir compte d'une dépréciation durable.

Les évaluations sont faites sur base des derniers états financiers disponibles le jour de l'arrêté des comptes.

Les stocks sont évalués en application de l'article 245 de la loi sur les sociétés commerciales.

Les créances de l'actif circulant sont valorisées à leur valeur nominale. Une correction de valeur est pratiquée lorsque la valeur estimée de réalisation est inférieure à la valeur nominale.

Les dettes sont évaluées à leur valeur nominale.

2.4. Provisions pour risques et charges

Les provisions à constituer pour couvrir les risques et charges prévisibles sont examinées à la fin de chaque exercice en tenant compte des principes de prudence, de sincérité et de bonne foi.

Note 3. Immobilisations incorporelles

Tableau d'amortissement récapitulatif	2019	2018
Valeur d'acquisition		
A l'ouverture de l'exercice	79.617,21	79.617,21
Acquisitions	0,00	0,00
Sorties	0,00	0,00
A la clôture de l'exercice	79.617,21	79.617,21
Amortissements		
A l'ouverture de l'exercice	45.883,37	45.116,69
Dotation de l'exercice	766,68	766,68
Annulation dotations des sorties de biens	0,00	0,00
A la clôture de l'exercice	46.650,05	45.883,37
Valeur nette comptable		
A l'ouverture de l'exercice	33.733,84	34.500,52
A la clôture de l'exercice	32.967,16	33.733,84

Les taux d'amortissement linéaires pratiqués tiennent compte de la durée de vie économique estimée de chaque bien.

Note 4. Immobilisations corporelles

Tableau d'amortissement récapitulatif	2019	2018
Valeur d'acquisition		
A l'ouverture de l'exercice	1.398.697,03	1.381.292,46
Acquisitions	415.385,36	22.721,38
Sorties	0,00	5.316,81
A la clôture de l'exercice	1.814.082,39	1.398.697,03
Amortissements		
A l'ouverture de l'exercice	482.027,19	409.477,08
Dotation de l'exercice	73.640,24	74.986,98
Annulation dotations des sorties de biens	0,00	2.436,87
A la clôture de l'exercice	555.667,43	482.027,19
Valeur nette comptable		
A l'ouverture de l'exercice	916.669,84	971.815,38
A la clôture de l'exercice	1.258.414,96	916.669,84

Les taux d'amortissement linéaires pratiqués tiennent compte de la durée de vie économique estimée de chaque bien.

Note 5. Immobilisations financières

au 31/12/2019 la société détenait les participations (minimum 20% du capital social) suivantes:

Dénomination	% de capital détenu	Capitaux propres au 31/12/2019	Prix d'acquisition	Résultat de l'exercice 2019
--------------	---------------------	--------------------------------	--------------------	-----------------------------

néant

Aucune correction n'a été enregistrée au 31/12/2019.

Les autres prêts figurent au bilan à leur valeur nominale.

Note 6. Capital souscrit

Le capital souscrit au 31/12/2019 est de 250.000€ divisé en 2000 actions d'une valeur nominale de 125€ chacune.

Note 7. Autres réserves

Au 31/12/2019 la société a réduit sa charge d'impôt sur la fortune en accord avec le paragraphe 8a de la législation luxembourgeoise sur l'impôt sur la fortune. La société affecte en réserves

indisponibles un montant correspondant à cinq fois le montant d'impôt sur la fortune réduit. La période d'indisponibilité de cette réserve est de cinq années à compter de l'année suivant celle de la réduction de l'impôt sur la fortune.

Note 8. Affectation du résultat

Le résultat de l'exercice 2019 soit un bénéfice de €	145.775,63
sera affecté comme suit	
Résultats reportés	58.975,63
Réserve légale	0,00
Réintégration réserve impôt sur la fortune	0,00
Réserve impôt sur la fortune 2020	74.300,00
Distribution de bénéfice	12.500,00

Note 9. Dettes

Les dettes de la société dont la durée résiduelle est supérieure à 5 ans sont les suivantes :

néant

Note 10. Exercices antérieurs

Etant donné que la loi du 31 mars 2000 concernant l'administration et l'exploitation du Port de Mertert avait reconfirmé que la propriété des constructions et installations financées par la société du Port de Mertert SA revient à l'Etat, ces investissements ont été déduits jusque 2005 inclus directement du poste fonds d'amélioration des conditions d'exploitation du port.

Ils n'ont donc pas fait l'objet d'une inscription à un poste d'actif et n'ont pas été pris en compte dans le compte de résultats.

Sur recommandation du Conseil d'Administration il a été décidé d'intégrer à partir de l'année 2009, les investissements faits à charge du fonds d'amélioration des conditions d'exploitation du port dans les comptes annuels de la SOCIETE DU PORT DE MERTERT S.A.

Etant donné que le contrat de concession prévoit «que les terrains nécessaires seront fournis par l'Etat, ils resteront sa propriété, de même que les installations qui y seront construites par la société», il a été décidé d'étaler ces investissements sur la période restante du contrat de concession soit 53 ans.

Par conséquent le tableau d'étalement a été repris au 01.01.2009 dans un compte de «régularisation actif» en contrepartie des capitaux propres.



RAPPORT DU COLLEGE DES COMMISSAIRES

à l'Assemblée Générale Ordinaire du 20 mai 2020

Mesdames, Messieurs,

Conformément à l'article 27 des statuts, le Collège des Commissaires a procédé aux vérifications légales et statutaires du bilan au 31 décembre 2019 et du compte de profits et pertes de l'exercice 2019.

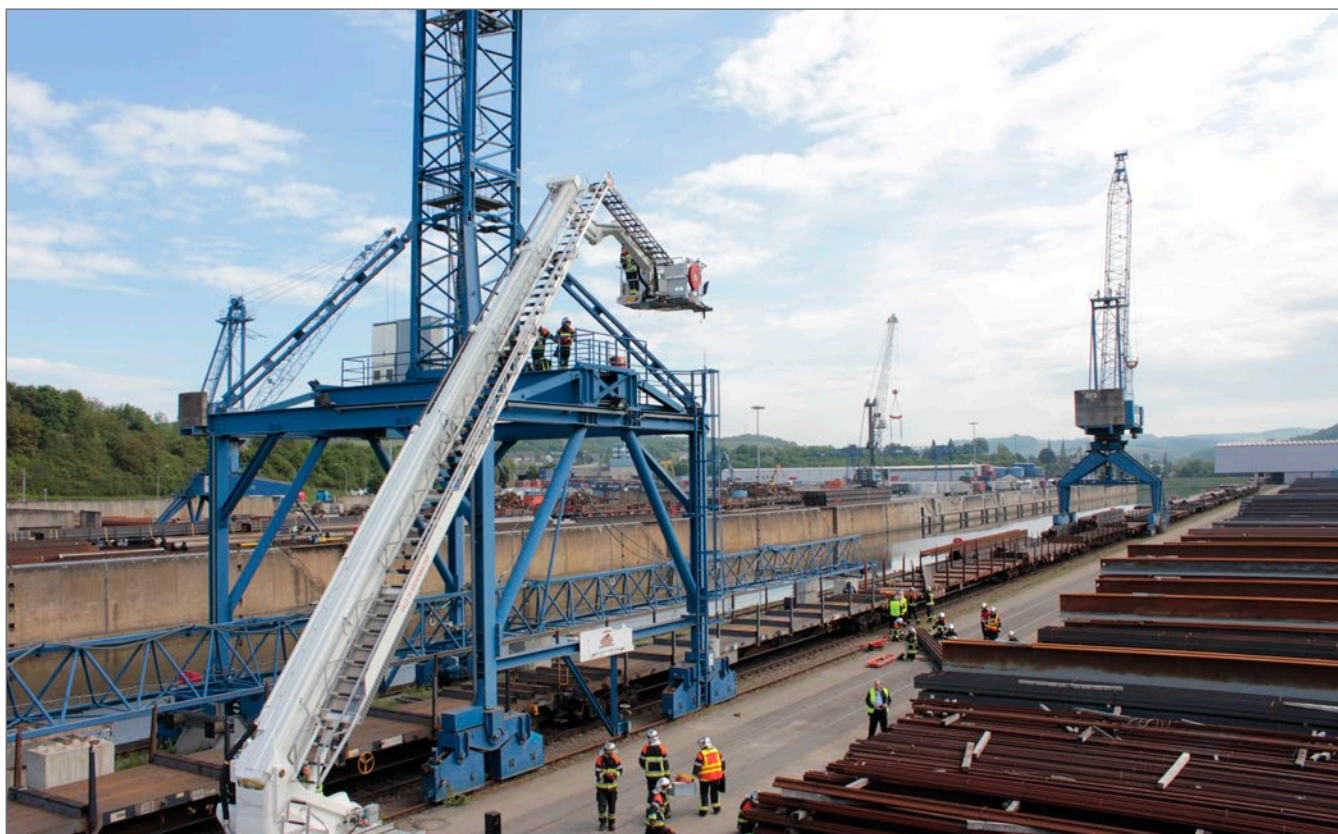
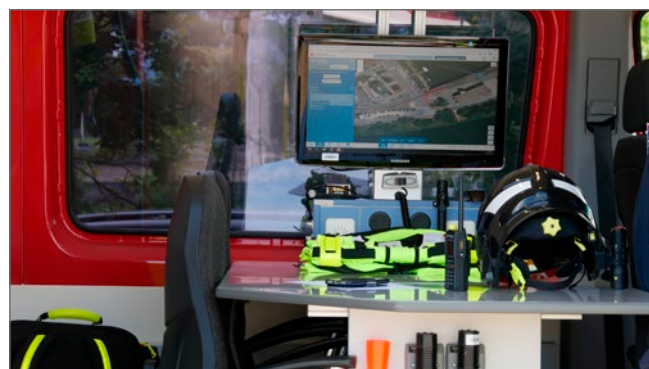
Le collège des commissaires de surveillance note que l'article 5 de la loi du 31 mars 2000 concernant l'administration et l'exploitation du Port de Mertert ainsi que l'article 15 des statuts de la Société du Port de Mertert S.A. stipulent notamment que « les opérations de la société sont surveillées par deux commissaires de surveillance ».

Il a contrôlé la concordance de ces documents avec les écritures comptables et vérifié l'exactitude des comptes par voie de sondage et par confrontation avec les pièces justificatives. Ces vérifications n'ont rien révélé qui puisse donner lieu à observation.

En conséquence, le Collège des Commissaires recommande à votre approbation dans leur forme actuelle, le bilan et le compte de profits et pertes ayant clôturé l'exercice 2019.

Luxembourg, le 20 mars 2020
Le Collège des Commissaires

Exercice d'urgence du 24 mai 2019





RAPPORT ANNUEL 2019

